

FONOMETRO 8852 MANUALE DI ISTRUZIONI



1. INFORMAZIONI DI SICUREZZA

Leggere attentamente le informazioni sulla sicurezza prima di utilizzare lo strumento.

Utilizzo dell'apparecchio come specificato in questo Manuale:

Condizioni ambientali


- 1) Altitudine . max. 2.000 mt.
- 2) Umidità relativa ?90 RH
- 3) Temperature operative 0 ~ 40

● **Manutenzione & pulizia**

Gli interventi di riparazione di questa apparecchiatura devono essere fatte esclusivamente da personale qualificato.

Periodica mente pulire la custodia con un panno umido, non utilizzare solventi su questo strumento.

● **Simbolo di sicurezza**

 Comply with EMC

10. Installazione del software

1.0 Accendere il computer

1.1 Inserire il CD nel CD-drive.

1.2 Avviare il SETUP.EXE per l'installazione del programma file Disk1.

1.3 installazione CP210X drive software:

Connettere lo strumento al PC con il cavo interfaccia USB, installare I drive CP2102 property:\hardware\facility management\ COM CP210X USB.

Installazione Drive USB

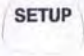
1. Copiare I drivers CP210XWIN


2. Connettere l'interfaccia USB al PC.

3. Una volta terminate l'installazione del software, avviare il programma e selezionare la porta seriale COM3/COM4, nel caso non venissero riconosciute, aprire la gestione periferiche del proprio PC, selezionare la periferica USB abbinata allo strumento e cambiare la

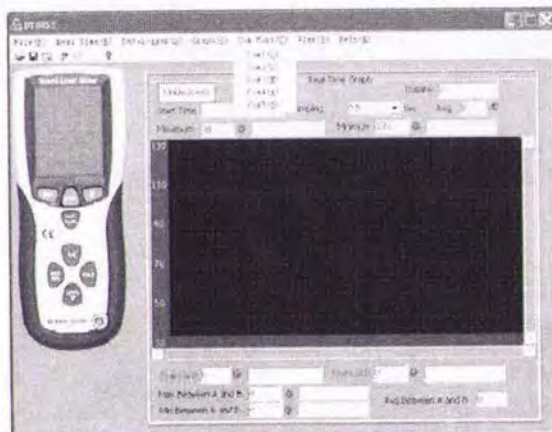
collocazione della porta COM abbinata scegliendo COM3 oppure COM4.

1.4 Per evitare lo spegnimento automatico dello

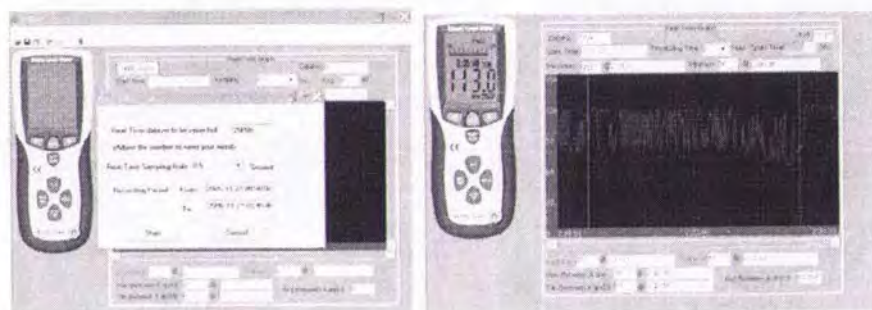
strumento, premere il tasto  , il

simbolo  , scomparirà dal display e la funzione verrà disattivata.

Esempio di grafica offerta dal software.



1.5 Per accedere alle funzioni di impostazione per la registrazione dei dati attraverso il software, selezionare il menù REAL TIME\‘SETUP’ e attivare tutte le impostazioni desiderate (data volume, response, monitoring time)



1.6 funzione DATALOGGER dal menu principale del software :

Il PC legge la memoria dati contenuta nello strumento, quando il simbolo REC non appare a display e lo strumento è collegato attraverso il cavo interfaccia.

2. DESCRIZIONE FUNZIONI

Questo strumento è progettato per la misurazione del livello sonoro in qualsiasi ambiente. In particolare può essere impiegato per il monitoraggio dell'inquinamento acustico nelle industrie, scuole, uffici, negli ambienti domestici, nelle strade, ecc.

- Costruito in conformità alle norme IEC61672-1 CLASS2
- Funzioni di rilevazione del valore MAX & MIN
- Indicazione di Over range a display
- Indicazione di Under range a display
- Pesature A & C selezionabili

- Tempi di risposta FAST & SLOW

- Uscita Analogica AC/DC

3. SPECIFICHE TECNICHE

Standard di applicazione: IEC61672 -1 CLASS2

Accuracy: $\pm 1.4\text{dB}$

Frequency range: 31.5HZ ~ 8KHZ

Dynamic range: 50dB

Campi scala: LO: 30 ÷ 80dB

Med: 50 ÷ 100dB

Hi: 80 ÷ 130dB

Auto: 30 ÷ 130dB

Frequenza di pesatura: A/C

Tempo di risposta: FAST (125ms), SLOW (1s)

Microphone: 1/2 inch a condensatore elettrico

Display: 4 digits LCD con risoluzione 0.1dB

Aggiornamento Display: 2 volte al sec.

MAX hold: Lettura del valore massimo

MIN hold: Lettura del valore minimo

HOLD: Blocco lettura

Segnali di allarme: "OVER" quando avviene il superamento del limite superiore del range impostato.

"UNDER" quando avviene il superamento del limite inferiore del range impostato.

Uscita analogica : AC/DC

AC=1Vrms DC=10mV/dB

Uscita dati : USB data traffic

Auto spegnimento : Approssimativamente dopo
15 min. di inattività.

Alimentazione : Una batteria 9V, 006P o
NEDA1604 o IEC 6F22.

Autonomia : Circa 30ore

Condizioni operative:

0 ~40 ,10 RH~90 RH

Condizioni di immagazzinaggio:

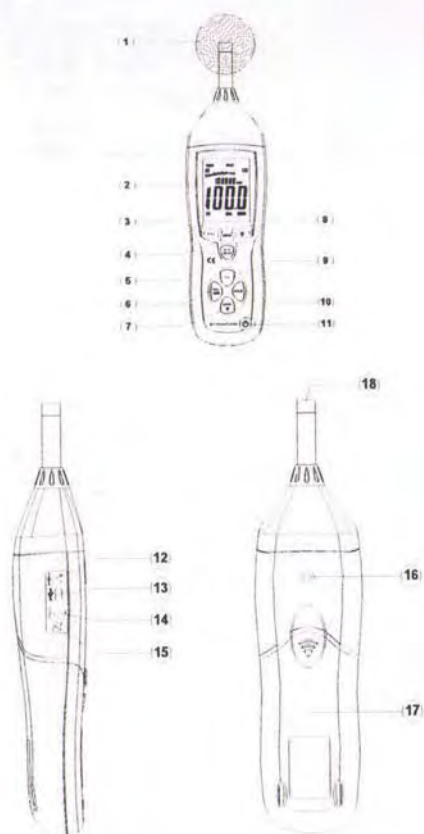
-10 ~+60 10 RH~75 RH

Dimensioni : 278 (L) x 76 (W) x 50(H)
mm

Peso : 350g

Accessori : manuale di istruzioni,
batteria, schermo paravento, connettore 3.5mm,
cavo USB e CD software.

4. DESCRIZIONE FUNZIONI


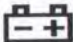


① Schermo paravento

② Display LCD:



SIMBOLI	FUNZIONI
LCD	4 digits
MAX	Valore massimo
MIN	Valore Minimo
OVER	over range
UNDER	under range
FAST	Ponderazione Fast
SLOW	Ponderazione Slow
dBA	Frequenza di Pesatura-A (risposta dell'orecchio umano)



dBC	Frequenza di Pesatura-C
30—130	Indicazione campo di misura
REC	Funzione registrazione dati
AUTO	Campodi misura automatico
FULL	Memoria piena
HOLD	Blocco della lettura attivato
	Autospegnimento disattivato, premere il tasto "SETUP" per disattivarlo.
	Indicazione batteria scarica

③ REC

3.0 Funzione DATALOGGER

Premere "REC" dopo l'accensione, il display mostrerà il simbolo "REC" e inizierà la registrazione dati. Premere nuovamente il tasto per terminare la registrazione (Note: per evitare errori e perdita di dati, non spegnere lo strumento con la modalità di registrazione dati attivata).

3.1 Impostazione della registrazione dati

Tenere premuto il  durante la fase di accensione, dopodichè premere il tasto  per impostare l'intervallo di acquisizione, utilizzare il tasto 'LEVEL' per l'impostazione del valore desiderato. Premere 'HOLD' per confermare l'impostazione

3.2 Cancellazione della memoria

Tenere premuto il tasto REC durante la fase di accensione, il display mostrerà la scritta CLA per indicare la cancellazione della memoria dati.



④SETUP

4. 0. Impostazione dell'ora

Tenere premuto il tasto "SETUP" durante la fase di accensione, il display mostrerà la scritta TIME, premere nuovamente SETUP per impostare in sequenza i minuti, le ore, il giorno, il mese e l'anno. Per impostare i valori utilizzare il tasto LEVEL. Una volta terminata l'impostazione premere il tasto SETUP per altre 2 volte finchè compare nuovamente la scritta "Date", premere HOLD per confermare e uscire.

Di seguito vengono illustrati i passaggi:



Videata mostrata nella fase di accensione tenendo premuto il tasto SETUP



Impostazione dei minuti



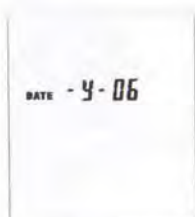
Impostazione dell'ora (A
antimeridiane / P pomeridiane



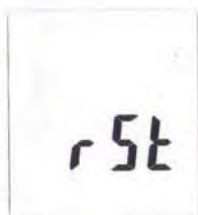
Impostazione del giorno



Impostazione del mese



Impostazione dell'anno



Funzione di reset con ritorno

all'impostazione di fabbrica.

A questo punto premere nuovamente SETUP e successivamente HOLD per confermare l'impostazione.

Eseguire l'impostazioni dei valori numerici in ogni campo utilizzando il tasto LEVEL.

Quando viene sostituita la batteria non è necessario ripetere l'impostazione, purchè il cambio sia fatto in tempi brevi.

4. 1. Settaggio comunicazione USB:

Accendere lo strumento, connettere il cavo USB al

computer, avviare il software e scegliere la porta di comunicazione COM3 (COM4), se si utilizza un PC portatile e, selezionando le porte sopraindicate, non venisse avviata la comunicazione, provvedere al settaggio delle porte USB entrando nella gestione periferiche e cambiando la collocazione della porta USB dove è stato collegato lo strumento.

Per evitare lo spegnimento automatico dello strumento, premere il tasto SETUP, il simbolo '⌚', scomparirà dal display.

⑤ **Tasto FAST/SLOW:**

Selezione del tempo di ponderazione

FAST: campionamento ogni 125mS.

SLOW: campionamento ogni 1 second0.

⑥ **Tasto MAX/MIN :**

La pressione di questo tasto consente di attivare la funzione di rilevamento del valore

Massimo MAX e successivamente del valore minimo MIN. Una volta selezionato MAX o MIN lo strumento catturerà il valore più alto (nella funzione MAX) o più basso (nella funzione MIN) per tutto il tempo di acquisizione. Per uscire da questa impostazione premere nuovamente il tasto MAX/MIN.

⑦ **Tasto LEVEL: Selezione campi scala**

Attraverso la pressione del tasto LEVEL si possono scegliere 4 funzioni di campo scala LO/Med/Hi e Auto (vedere punto 3 specifiche tecniche “campi scala”).

⑧ **Tasto retroilluminazione display**

Doppia funzione

- 8. 0. ON/OFF Retroilluminazione
- 8. 1. DATALOGGER impostazione del tempo integrazione per la registrazione dati (vedere

punto 3.1)



⑨ **Frequenza di pesatura A/C**

A: A-pesatura

C: C-pesatura

⑩ **Tasto HOLD:**

Premere "HOLD" per bloccare la lettura

(11) **Tasto di accensione e spegnimento**

ON/OFF

Connessione esterna:

(12) Per alimentazione esterna 9V.

(13) Per interfaccia USB, segnale di uscita 9600
bps.

(14) AC/DC segnale di uscita analogico

DC
OUTPUT

AC
OUTPUT

GROUND



AC: 1Vrms nell'intervallo di range
selezionato.

Impedenza di uscita: 100Ω

DC: 10mV/dB

Impedenza di uscita: 1kΩ

(15) vite di Calibrazione (CALL)

Con l'ausilio di un calibratore esterno
opzionale a richiesta.

Attacco per il cavalletto
Coperchio vano batterie
Microfono

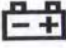
1/2 inch Electret a condensatore elettrico

5. PROCEDURA DI CALIBRAZIONE

- ① Impostare lo strumento nel modo seguente:
Frequenza di pesatura: A
ponderazione: FAST
campo scala: 50 ~100dB
- ② Inserire il microfono all'interno del calibratore facendo molta attenzione (calibratore 94dB @ 1kHz) .
- ③ Accendere il calibratore e successivamente lo strumento, attendere circa 60sec. Per la stabilizzazione e, qualora si rilevasse uno scostamento, agire sulla vite di regolazione (15) per l'aggiustaggio.
NOTE: Si raccomanda almeno una calibrazione annuale.



6. PREPARAZIONE ALLA MISURA

- ① Inserire la batteria nell'apposito vano
- ② Chiudere correttamente il vano batterie.
- ③ Quando il voltaggio della batteria scende al di sotto della soglia minima, il simbolo  apparirà a display.

- ④ Per un uso continuo utilizzare

l'adattatore AC in dotazione.

7. PROCEDURE OPERATIVE

- ① Accendere lo strumento
- ② Premere 'LEVEL' per selezionare il campo scala desiderato, 'UNDER' o 'OVER' appariranno a display in caso del superamento dei limiti.
- ③ Selezionare la pesatura in frequenza 'dBA' per misurazioni di inquinamento e 'dBC' per le misurazioni di picco secondo normative vigenti.
- ④ Selezionare la ponderazione 'FAST' veloce o for 'SLOW' lento, a seconda delle esigenze.
- ⑤ Selezionare 'MAX/MIN' se si desidera rilevare i rispettivi valori nella misurazione eseguita.
- ⑥ Per una misurazione corretta mantenere lo strumento ad una distanza approssimativa di 1~1.5 metri dalla fonte di rumore.

8. AVVERTENZE

- i. Non esporre o conservare lo strumento a temperature e umidità

- i. Quando no viene utilizzato per un lungo periodo, ricordarsi di togliere la batteria.
- ii. Quando si utilizza lo strumento in presenza di vento, ricordarsi di utilizzare lo schermo protettivo per il microfono in dotazione.
- iii. Mantenere il microfono in ambienti asciutti ed evitare di sottoporlo a vibrazioni o scuotimento.



INFORMAZIONE AGLI UTENTI

Ai sensi dell'art.13 del Decreto Legislativo 25 Luglio 2005, n. 151 "Attuazione delle Direttive 2002/95/CE, 2002/96/CE e 2003/108/CE, relative alla riduzione dell'uso di sostanze pericolose nelle apparecchiature elettriche ed elettroniche, nonché allo smaltimento dei rifiuti"

Il simbolo del cassonetto barrato riportato sull'apparecchiatura indica che il prodotto alla fine della propria vita utile deve essere raccolto separatamente dagli altri rifiuti.

L'utente dovrà, pertanto, conferire l'apparecchiatura giunta a fine vita idonei centri di raccolta differenziata dei rifiuti elettronici ed elettrotecnici, oppure riconsegnarla al rivenditore al momento dell'acquisto di una nuova apparecchiatura di tipo equivalente, in ragione di uno a uno.

L'adeguata raccolta differenziata per l'avvio successivo dell'apparecchiatura dimessa al riciclaggio, al trattamento e allo smaltimento ambientalmente compatibile contribuisce ad evitare possibili effetti negativi sull'ambiente e sulla salute e favorisce il riciclo dei materiali di cui è composta l'apparecchiatura.

Lo smaltimento abusivo del prodotto da parte dell'utente comporta l'applicazione delle sanzioni amministrative di cui al D.Lgs n. 22/1997(articolo 50 e seguenti del D.Lgs n.22/1997).

Questo manuale è una versione tradotta e abbreviata del manuale in lingua originale. Il testo di riferimento ufficiale rimane a tutti gli effetti la versione in lingua originale.